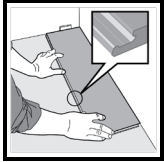


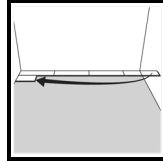
#### RENSEIGNEMENTS IMPORTANTS

- Le plancher doit être acclimaté de 24 à 48 heures, au moins, avant l'installation.
- La pièce doit être dans des conditions de vie normales pendant au moins 5 jours avant l'installation.
- Superficie maximale sans joints d'expansion/contraction : 18 m x 18 m (60 pi x 60 pi).
- L'espace par rapport aux murs et aux autres éléments de construction (piliers ou pièces de menuiserie) devrait être d'environ 8 mm (5/16 po).
- Travaillez toujours à partir de plusieurs boîtes pour harmoniser l'apparence du plancher.

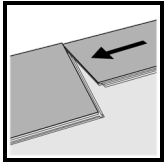
#### DIRECTIVES GÉNÉRALES D'INSTALLATION



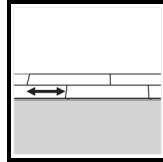
**1) Première planche, première rangée.**  
Placez une cale d'espacement de 8 mm (5/16 po) à gauche et positionnez la planche contre le mur. Plus tard, après 3 rangées, vous pourrez facilement positionner le plancher contre le mur de départ à l'aide de cales de 8 mm (5/16 po).



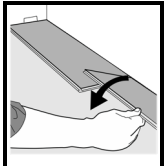
**6) Deuxième rangée.**  
La première planche doit être d'au moins 500 mm (20 po) de longueur. Placez une cale contre le mur de gauche.



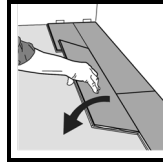
**2) Deuxième planche, première rangée.**  
Placez cette planche contre le bout court de la première planche.



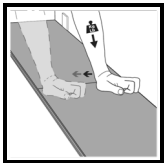
**7) Décalage des joints.**  
La distance minimum entre les bouts courts des planches doit être d'au moins un tiers de la longueur de chaque planche de la rangée parallèle.



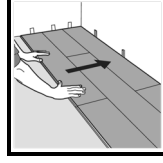
**3) Enclenchez-la vers le bas d'un seul coup.**  
Assurez-vous, en enclenchant les deux planches, qu'elles sont au même niveau.



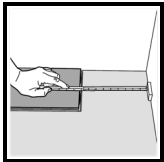
**8) Deuxième planche, deuxième rangée.**  
Insérez le bord long de la planche. Placez délicatement le bord court de la planche contre celui de la planche précédente et enclenchez-le vers le bas d'un seul coup.



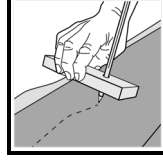
**4) Après coup, appuyez légèrement le long du bout court que vous venez d'installer.**



**9) Après 2 ou 3 rangées.**  
Ajustez l'espacement de 8 mm (5/16 po) des planches par rapport au mur de départ en insérant des cales.

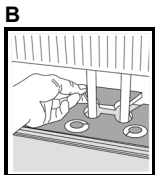
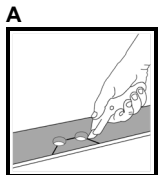


**5) À la fin de la première rangée,** placez une cale sur le mur pour mettre un espacement de 8 mm (5/16 po) et mesure la longueur requise pour la dernière planche.



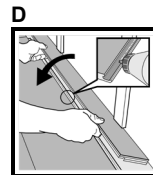
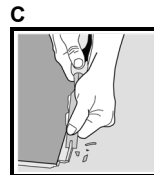
**10) Dernière rangée (et peut-être aussi la première).**  
Les planches doivent être d'au moins 5 cm (2 po) de largeur. Placez une cale contre le mur avant de mesurer. Pour l'aspect esthétique, nous suggérons de mesurer la largeur de la pièce pour vous assurer que la largeur des planches de la première rangée et de la dernière est environ la même et pas moins de 5 cm (2 po). Découpez les planches de la première rangée et celles de la dernière à la largeur requise, au besoin.

#### INSTALLATION AUTOUR DE RADIATEURS/CONDUITS DE CHAUFFAGE



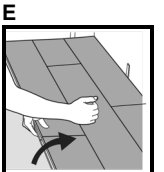
**A)** Perforez des trous de 16 mm (5/8 po) de diamètre plus grand que les conduits. Enlevez un morceau de planche avec un couteau utilitaire.  
**B)** Placez la planche d'un côté des conduits et le morceau enlevé de l'autre côté. Finissez le périmètre des tuyaux avec collerettes pour tuyaux ou de silicone flexible.

#### LORSQUE L'INSERTION À ANGLE EST IMPOSSIBLE

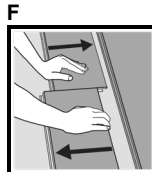


**C)** Enlevez l'élément de verrouillage de la bande avec un burin.  
**D)** Appliquez un filet de colle compatible sur la bande et poussez horizontalement les planches ensemble. Placez quelques cales entre la dernière planche et le mur.

#### DÉMANTÈLEMENT DES PLANCHES



**E)** Séparez toute la rangée en la soulevant soigneusement pour la libérer complètement. Repliez la rangée et dégagez-en tout le bord long.



**F)** Désassemblez les planches en faisant coulisser horizontalement les bords courts ou repliez une planche.